

全场景无代码开发平台



本地部署手册

更新日期：2024-3-4



苏州精益派数字科技有限公司

www.leanpec.com

400-859-2939

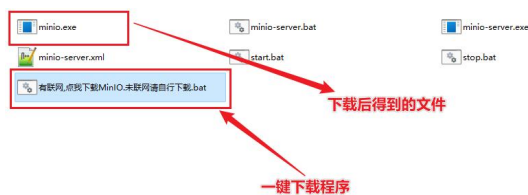
一、MinIO 安装配置

(1) 下载 MinIO

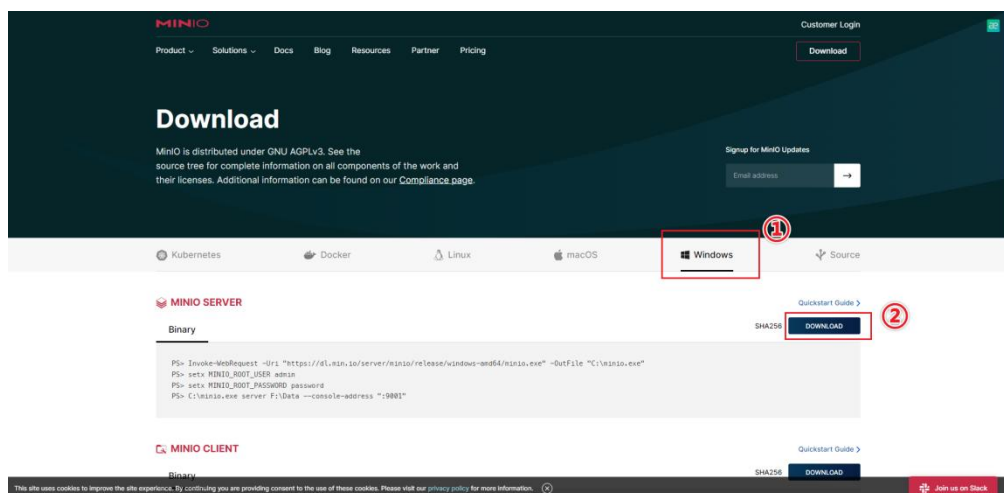
有两种方式，可以使用批处理命令行一键下载，或者自行前往官网下载

①**一键下载**：打开部署安装包中 env 文件夹，再次打开 env 文件夹下的 minio 文件夹，然后点击“有联网,点我下载 MinIO.未联网请自行下载.bat”等待下载完成即可，会下载一个名称为“minio.exe”的文件至

“[...\leanpec-install-program-1.1.0\env\minio](#)”的目录。



②**官网下载**：<https://min.io/download#/windows>

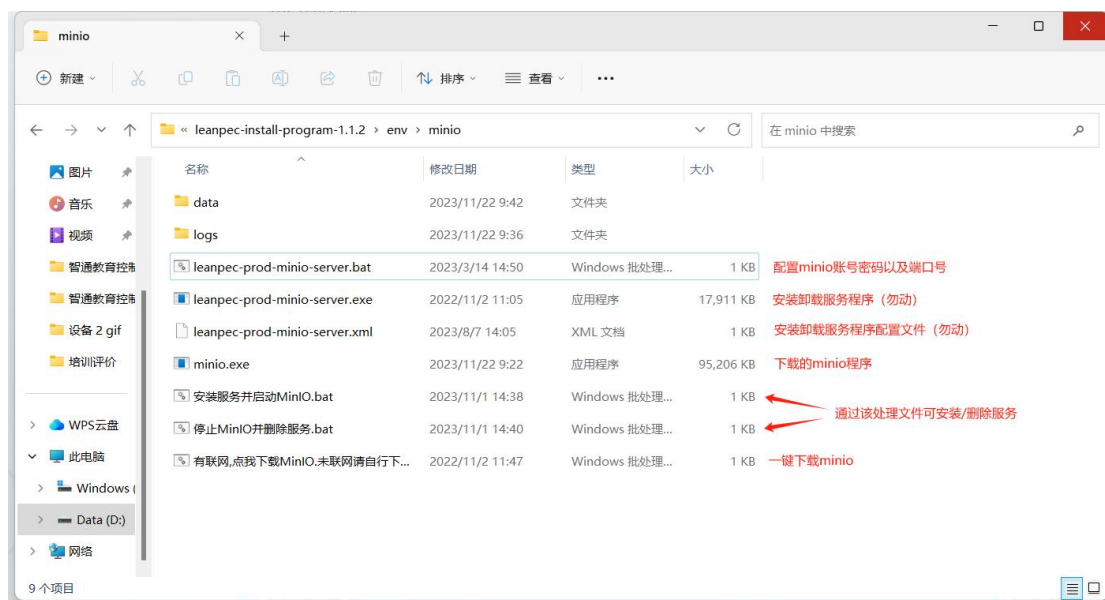


注意：

① 下载后的程序“minio.exe”需保存在含有“minio-server.exe”所在的文件夹内

② 确保下载的程序名为“minio.exe”，不可重命名为其他名称。

(2) 配置 MinIO



如图，后台端口（9008）是给 minio 的可视化 web 管理控制台用的，api 端口（9007）是给其它应用系统调用的。

例：①进入应用系统：输入 `http://ip:9008` （ip 为本地私有化部署应用系统的服务器 IP 地址，例如：“`http://108.162.219.82:9008`”）

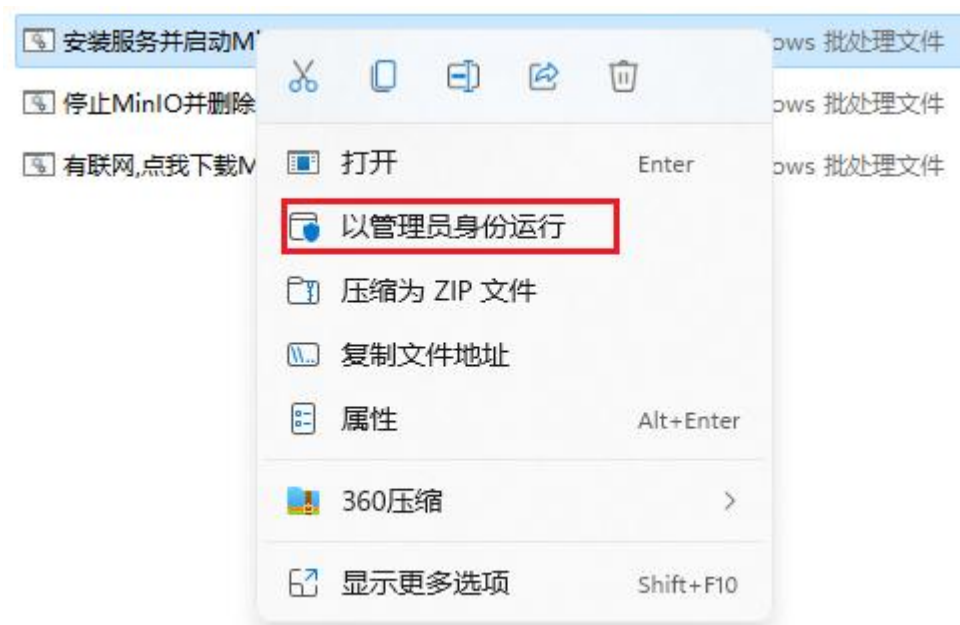
②系统接口配置时填写 `http://ip:9007`

注意：

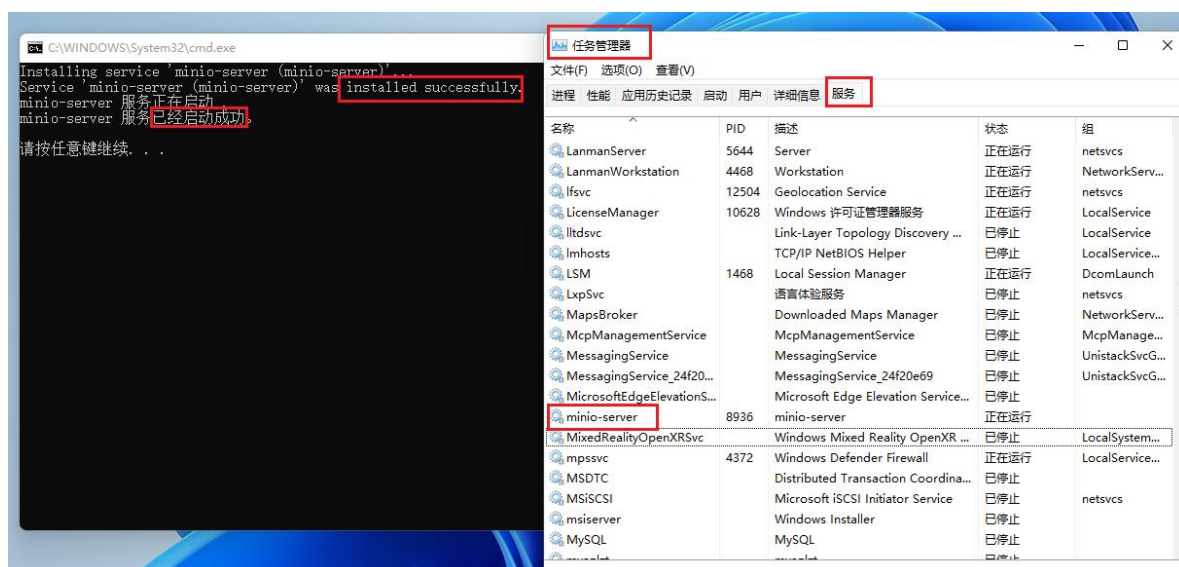
若“minio-server”服务为已停止，说明失败了。需要检查两个端口号是否被其他程序占用，账号密码是否符合要求。可以尝试更改端口号和加强账号密码的长度和复杂度。

（3）启动 MinIO

①右键“安装服务并启动 MinIO.bat”点击【以管理员身份运行】，否则可能会出现系统拒绝访问的错误。

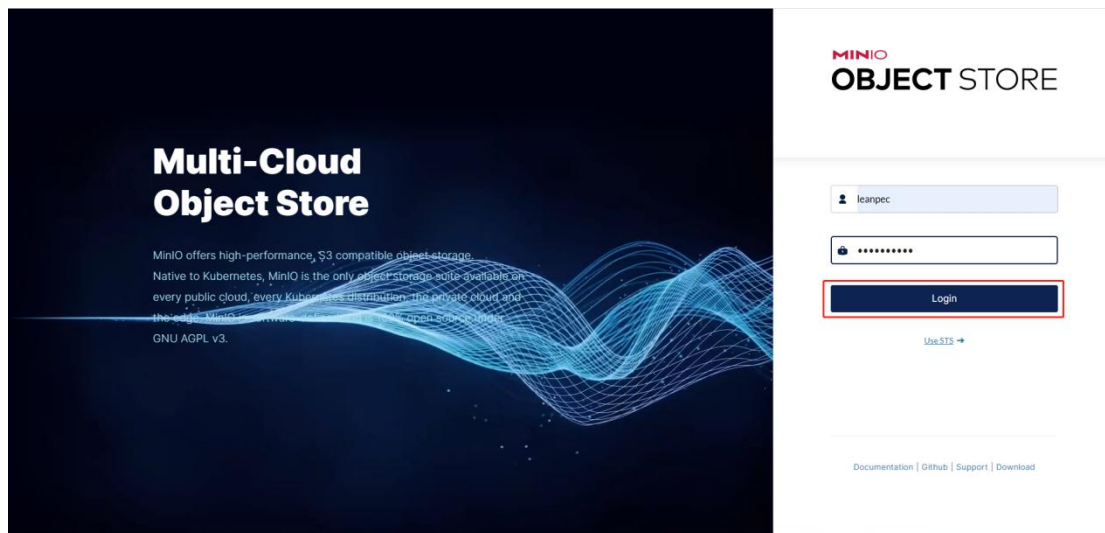


②检查是否启动成功。当看到以下弹出的黑色命令框提示【successfully】和【启动成功】等字样后，打开任务管理器-服务，找到“minio-server”的服务，状态若为【正在运行】，则说明已经启动成功。

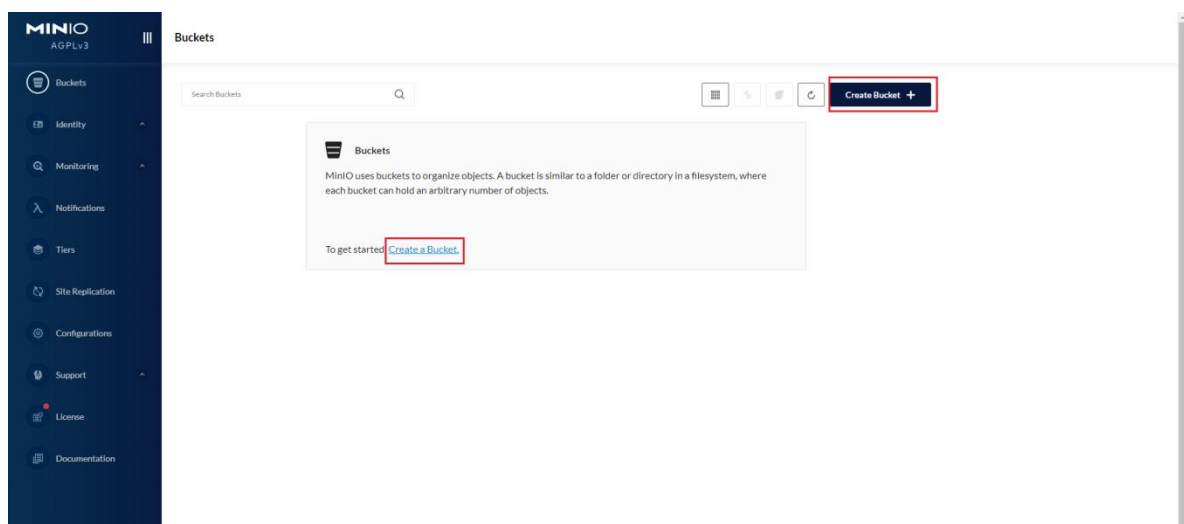


(4) 创建 Bucket

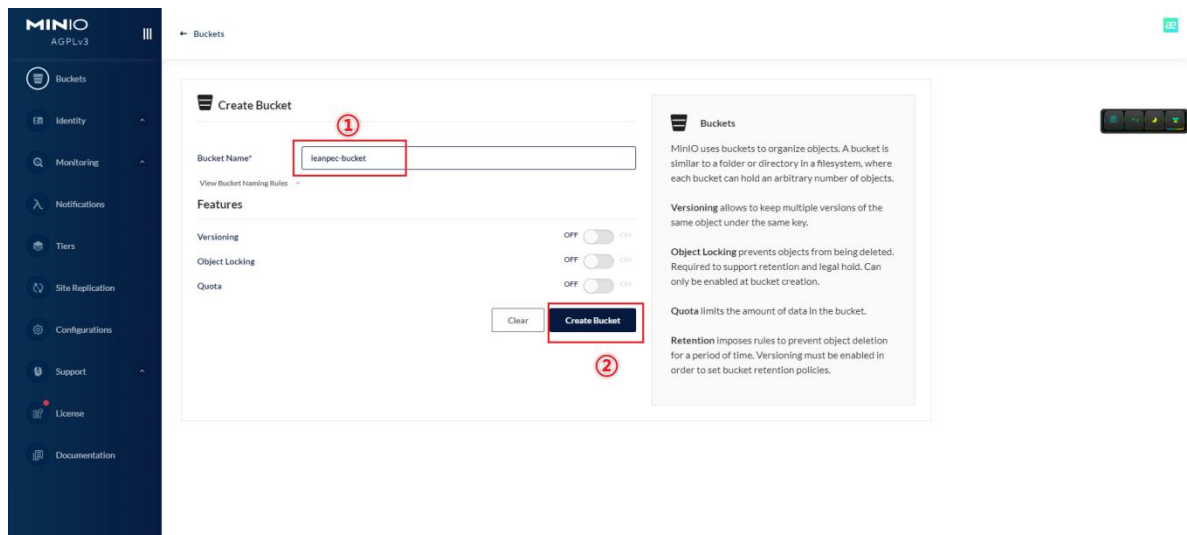
①打开浏览器输入 `http://ip:端口号`（部署本机时 IP 为 localhost，部署服务器时的 IP 为服务器地址），这里的端口号对应的就是刚刚配置文件里设置的 9006，输入配置文件里的账号密码后点击【login】。



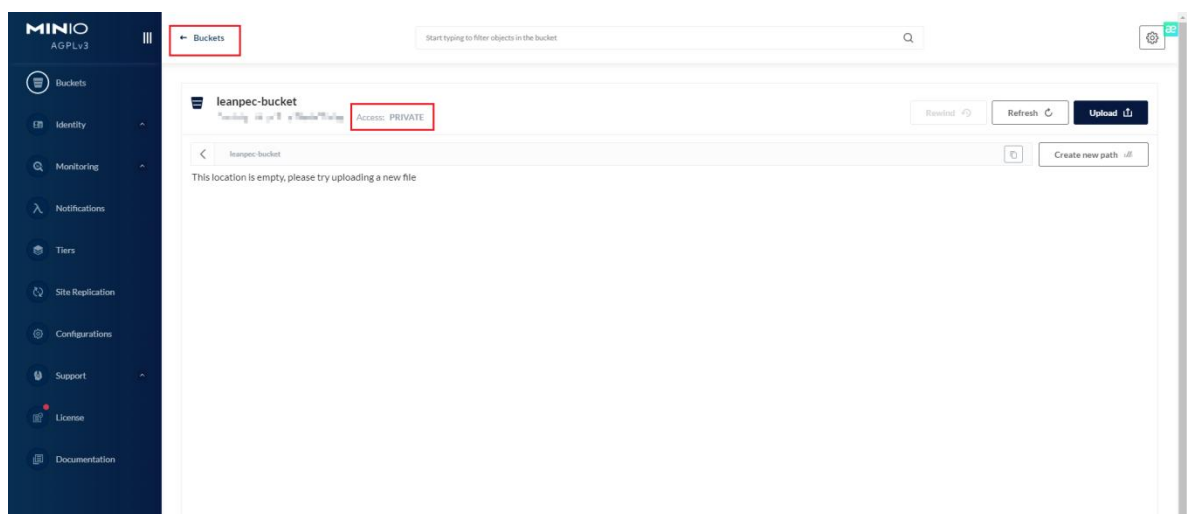
②进来后的页面如下，默认是选中的左侧【Buckets】菜单,点击下图框选的【Create (a) Bucket】



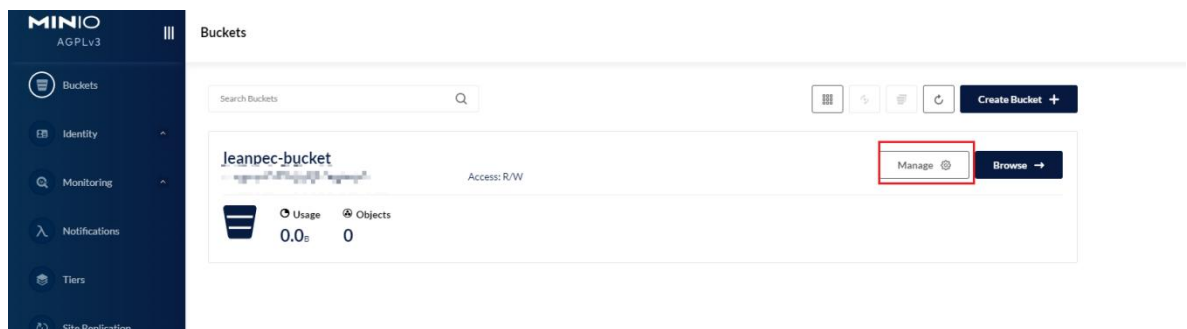
③输入【Bucket Name】，此处可以自定义名称，但是要记下来，后面配置要用，而后点击【Create Bucket】按钮



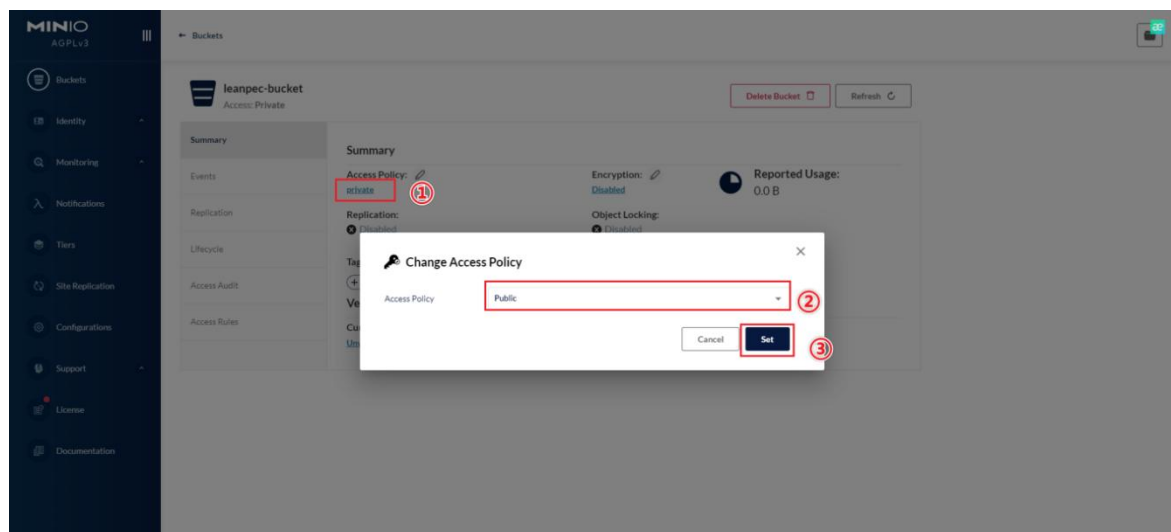
④此时 Bucket 已经创建好了，但是可以看到这个 Bucket 是私有的，还需要进行最后一步设置，点击左上角的返回按钮



⑤点击【Manage】按钮



⑥设置为 public



⑦此时 minio 的操作就全部完成了

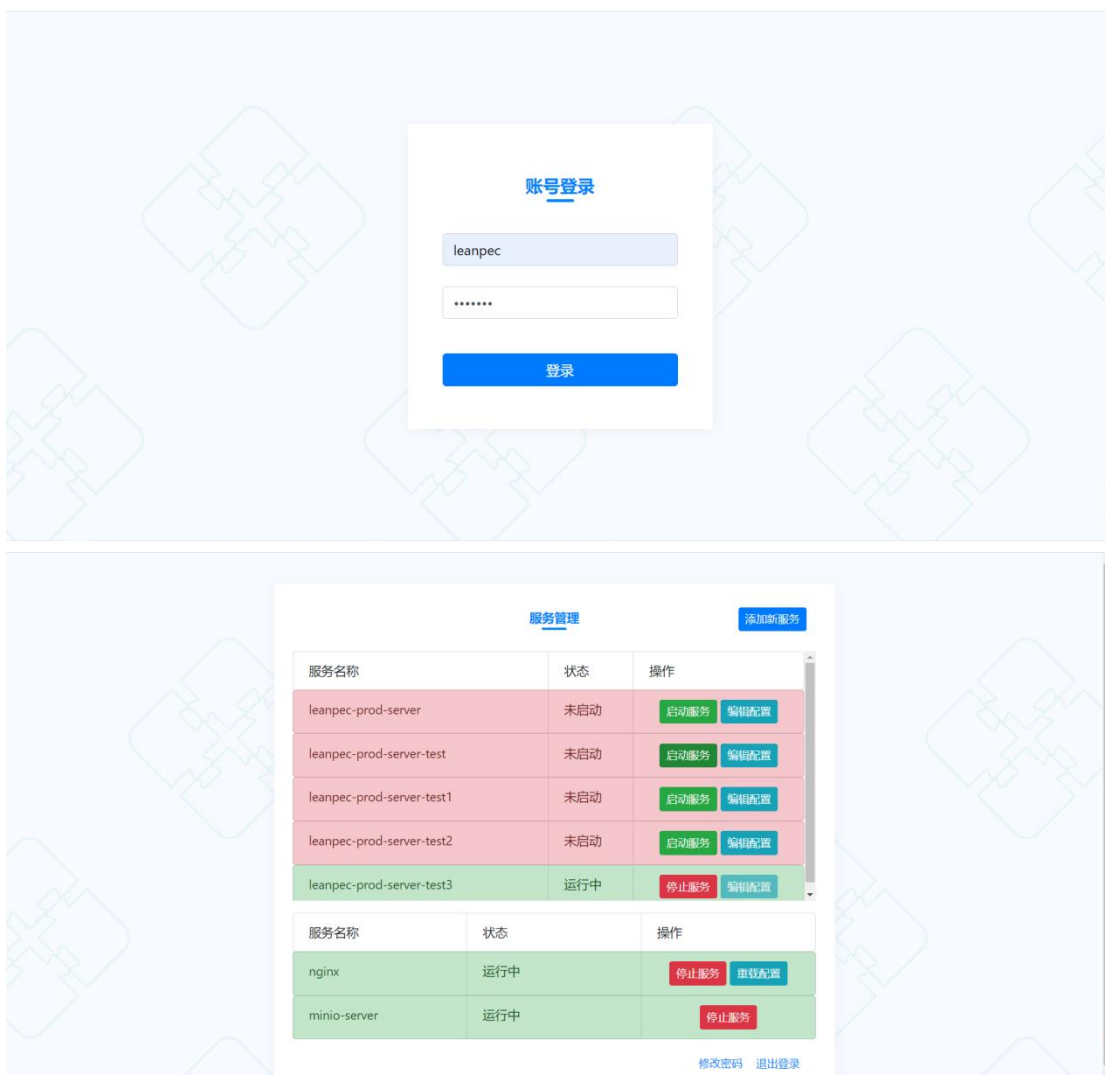
二、配置环境

1.管理员运行文件夹下的安装并启动服务.bat 文件，当看到（服务已经启动成功）时即代表启动成功。

名称	修改日期	类型	大小
config.leanpec	2022/12/22 15:18	LEANPEC 文件	1 KB
leanpec-prod-install-program.xml	2022/12/22 15:15	XML 文档	1 KB
leanpec-prod-install-program.jar	2022/12/21 16:53	WinRAR 压缩...	107,353 ...
【右键管理员运行】停止并删除服务.bat	2022/12/19 16:05	Windows 批处...	1 KB
【右键管理员运行】安装并启动服务.bat	2022/12/19 16:04	Windows 批处...	1 KB
leanpec-prod-install-program.exe	2022/11/2 11:05	应用程序	17,911 KB
logs	2022/12/28 9:12	文件夹	
env	2022/12/19 16:02	文件夹	
program	2022/12/19 15:59	文件夹	

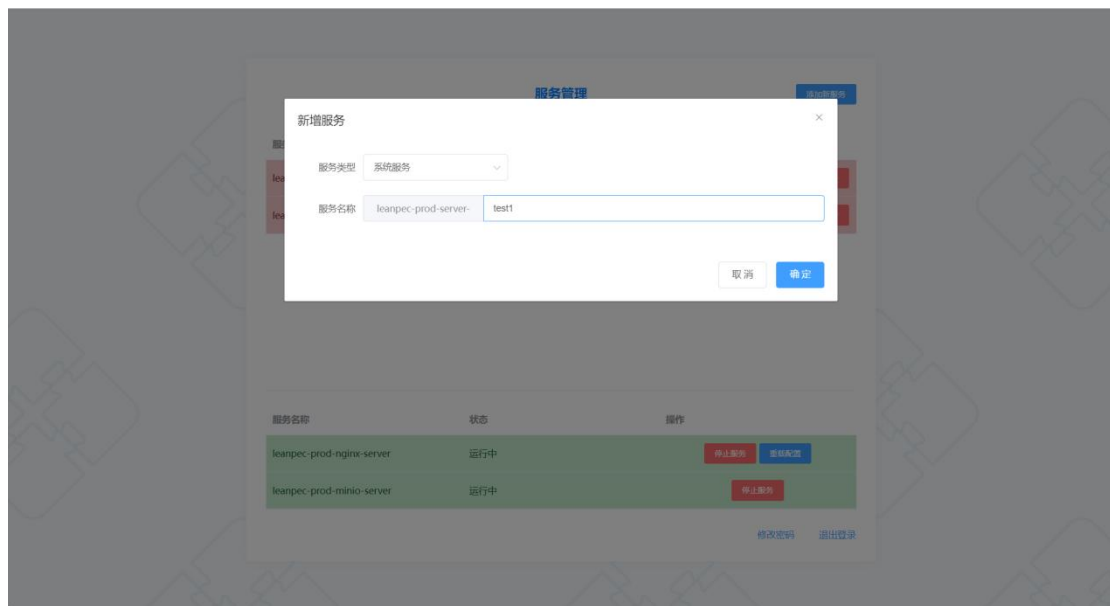
```
C:\WINDOWS\System32\cmd.exe
Installing service 'leanpec-prod-install-program (leanpec-prod-install-program)'...
Service 'leanpec-prod-install-program (leanpec-prod-install-program)' was installed successfully.
leanpec-prod-install-program 服务正在启动
leanpec-prod-install-program 服务已经启动成功。
请按任意键继续. . .
```

2.打开浏览器输入 `http://IP:8974`（部署本机时 IP 为 localhost，部署服务器时的 IP 为服务器地址）展现如下，则表示无误，输入账号密码（默认账号：leanpec，默认密码：Leanpec123）



1) 系统服务服务配置

1. 点击右上角添加新服务，选择服务类型-系统服务，在弹出的窗口中输入服务名后点击确认会弹出配置程序界面。



2. 在配置程序界面进行环境配置

2.1. 开发环境配置

- DevUrl: 设计开发时的 URL 地址
- 大屏前端 Url: 大屏服务中配置的前端（客户端）Url（如未部署大屏服务无需填写）

- 大屏后端 Url: 大屏服务中配置的后端（服务器）
Url（如未部署大屏服务无需填写）

2.2.端口配置

- IP/域名: 需要部署的 IP/域名
- 服务端端口: 运行时后端服务启动端口号，若无冲突，可直接使用默认值 12001
- 客户端端口: 实际打开运行时界面的端口号

2.3.对象存储配置

- 选择类型: 默认 Minio 对象存储
- API 地址: 前面配置 Minio 的 API 端口号（格式必须为 http://ip:端口，默认端口号 9005）
- bucket 名称: Minio 中设置 bucket 的名称
- 账号: Minio 的登录账号
- 密码: Minio 的登录密码

2.4.数据库配置

- 选择类型: 根据需要选择数据库（支持 SQL_Server 和 PostgreSQL）
- IP/域名: 连接的数据库 IP/域名
- 端口: 数据库连接的端口号
- 数据库名: 连接的数据库名（若未匹配到数据库则

会自动创建数据库)

- 用户名：数据库登录用户名（数据库用户需要是管理员权限）
- 密码：数据库登录密码

3.配置完成后，需要点击检查端口和测试连接，以保证服务端端口未被占用以及数据库连接正常。

The screenshot shows a configuration interface with the following sections:

- 开发环境配置 (Development Environment Configuration):** Includes fields for DevUrl (https://dev.leanpec.com), 大屏前端URL (http://127.0.0.1:8009), and 大屏后端URL (http://127.0.0.1:12003).
- 端口配置 (Port Configuration):** Includes fields for IP/域名, 服务端端口 (12001), and 客户端端口 (80). A red box highlights the 检查端口 (Check Port) button.
- 对象存储配置 (Object Storage Configuration):** Includes fields for 选择类型 (Minio对象存储), API地址 (http://127.0.0.1:9007), bucket名称 (test-bucket), 账号 (leanpec), and 密码 (Leanpec874). A red box highlights the 测试连接 (Test Connection) button.
- 数据库配置 (Database Configuration):** Includes fields for 选择类型 (SQL_SERVER), IP/域名 (127.0.0.1), 端口 (1433), 数据库名 (LEANPEC_PROD_DB), 用户名 (root), and 密码 (root). A red box highlights the 测试连接 (Test Connection) button.

At the bottom, there are buttons for 保存 (Save), 修改密码 (Change Password), and 退出登录 (Logout).

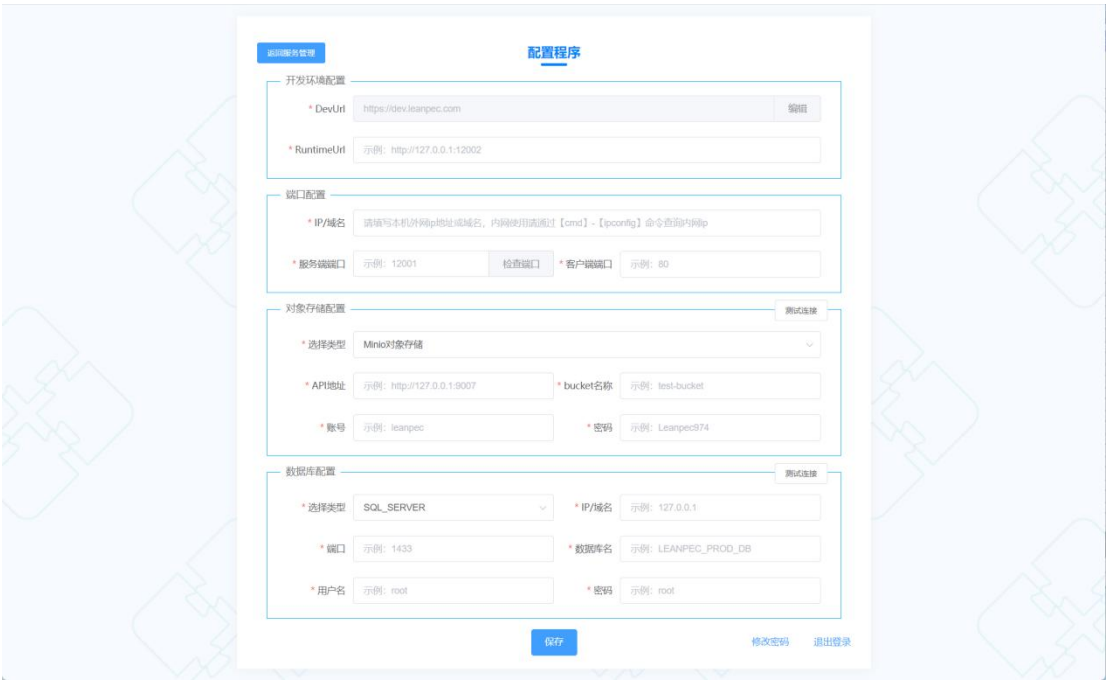
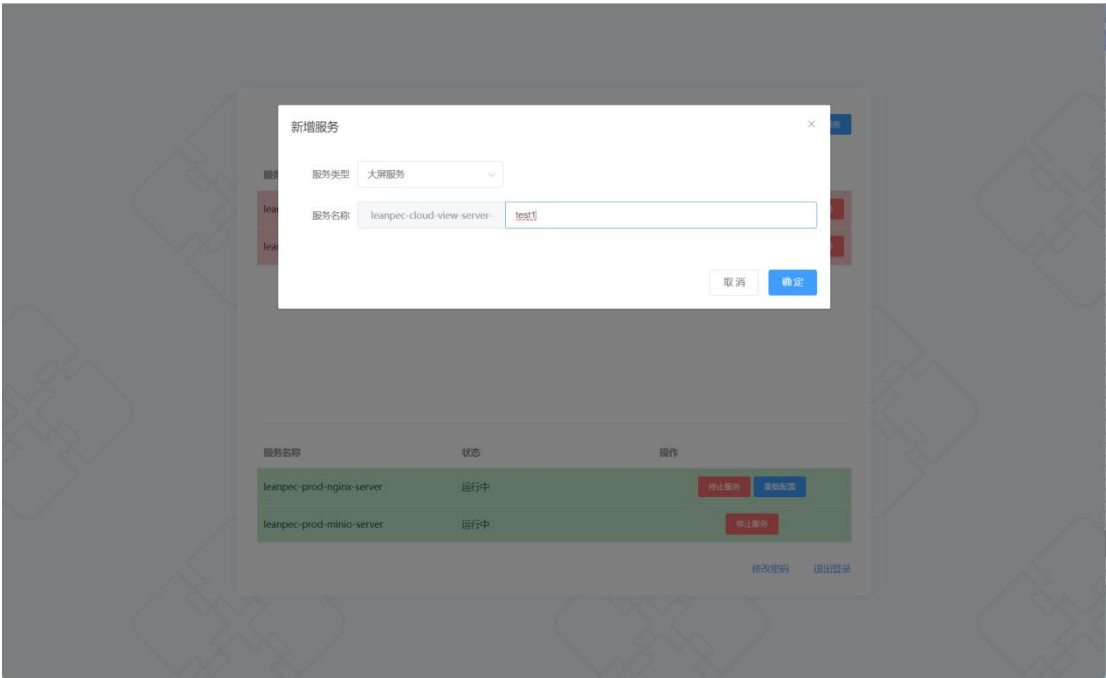
4.确认好端口和数据库正常连通后，点击保存按钮即完成环境的配置。

2) 大屏服务配置

注意：使用大屏服务，必须先部署对应的系统服务！

1.点击右上角添加新服务，选择服务类型-大屏服务，在

弹出的窗口中输入服务名后点击确认会弹出配置程序界面。



2.在配置程序界面进行环境配置

2.1.开发环境配置

- DevUrl：设计开发时的 URL 地址

- **RuntimeUrl**: 系统服务中配置的后端（服务器）Url

2.2.端口配置

- **IP/域名**: 需要部署的 IP/域名
- **服务端端口**: 运行时后端服务启动端口号，若无冲突，可直接使用默认值 **12001**
- **客户端端口**: 实际打开运行时界面的端口号

2.3.对象存储配置

- **选择类型**: 默认 Minio 对象存储
- **API 地址**: 前面配置 Minio 的 API 端口号（格式必须为 **http://ip:端口**，默认端口号 **9005**）
- **bucket 名称**: Minio 中设置 bucket 的名称
- **账号**: Minio 的登录账号
- **密码**: Minio 的登录密码

2.4.数据库配置

- **选择类型**: 根据需要选择数据库（支持 **SQL_Server** 和 **PostgreSQL**）
- **IP/域名**: 连接的数据库 IP/域名
- **端口**: 数据库连接的端口号
- **数据库名**: 连接的数据库名（若未匹配到数据库则会自动创建数据库。注意需新的数据库，不可和同

一套系统服务同一个数据库)

- 用户名：数据库登录用户名（数据库用户需要是管理员权限）
- 密码：数据库登录密码

3.配置完成后，需要点击检查端口和测试连接，以保证服务端端口未被占用以及数据库连接正常。

The screenshot displays a configuration interface with the following sections and fields:

- 开发环境配置 (Development Environment Configuration):**
 - * DevUrl: [编辑]
 - * RuntimeUrl:
- 端口配置 (Port Configuration):**
 - * IP/域名:
 - * 服务端端口: [检查端口]
 - * 客户端端口:
- 对象存储配置 (Object Storage Configuration):** [测试连接]
 - * 选择类型:
 - * API地址: * bucket名称:
 - * 账号: * 密码:
- 数据库配置 (Database Configuration):** [测试连接]
 - * 选择类型: * IP/域名:
 - * 端口: * 数据库名:
 - * 用户名: * 密码:

At the bottom, there are buttons for [保存] (Save), [修改密码] (Change Password), and [退出登录] (Logout).

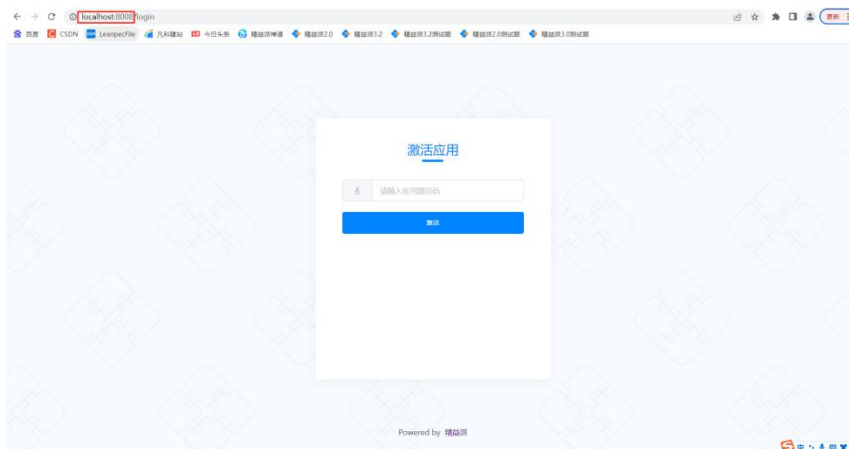
4.确认好端口和数据库正常连通后，点击保存按钮即完成环境的配置。

三、启动服务

1. 点击刚刚新建的服务后的启动服务按钮，即可完成服务的启动。（此处要确保至少 4 个服务都是运行中状态）

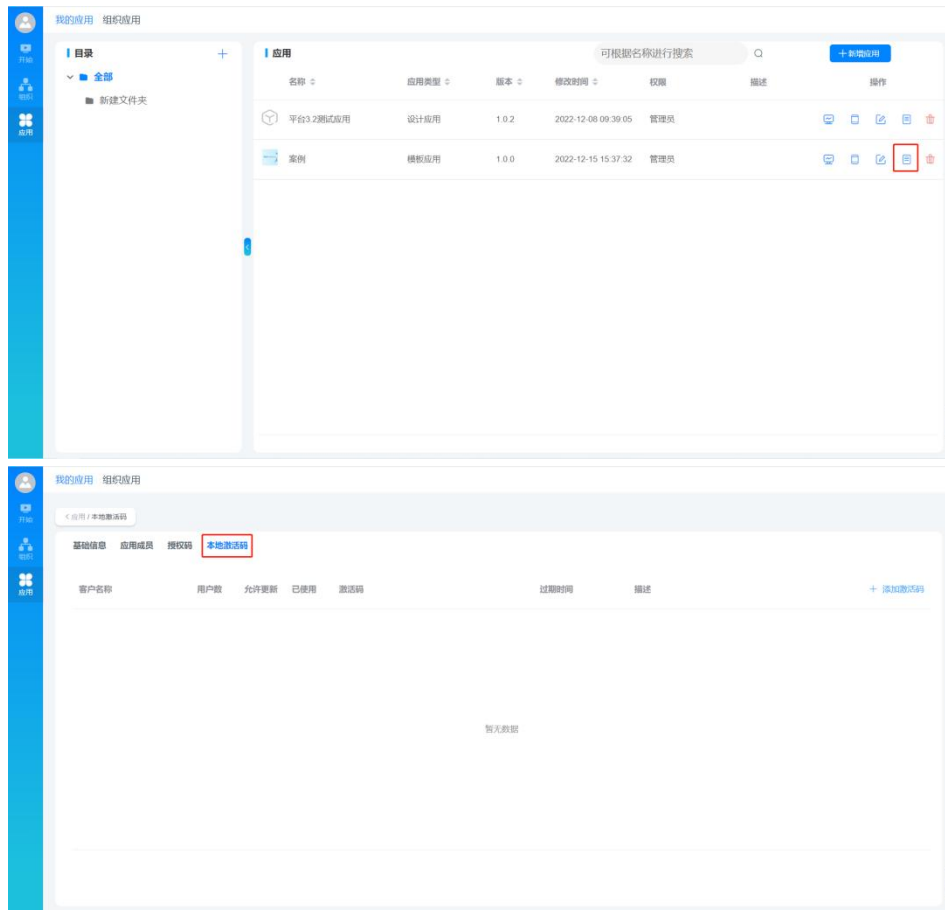


2. 在浏览器中访问“<http://IP:端口号>”，即可进入本地应用激活页面（IP、端口号是在服务端口配置中配置的 IP 和客户端端口），此处需要在云端进行本地激活码生成。

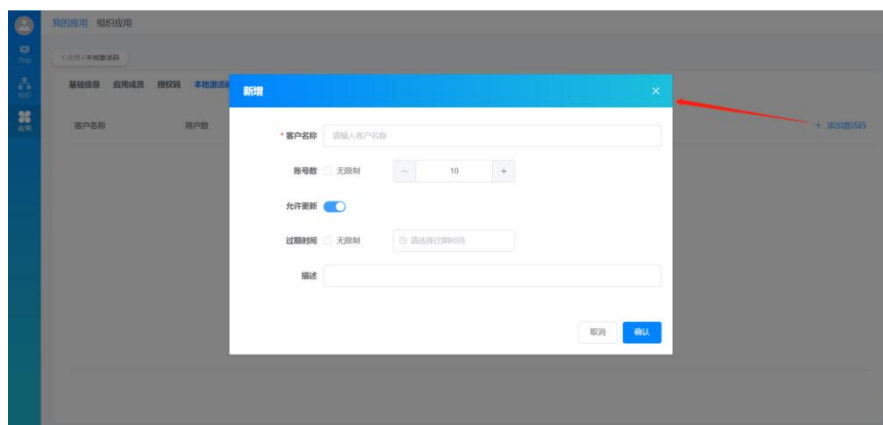


四、应用本地激活码生成

1. 在云端无码开发平台设计时界面，打开需要部署到本地的应用详情界面后点击本地激活码



2. 点击添加激活码弹出新增激活码界面在此界面新增维护激活码



- 客户名称：客户的名称
- 账号数：勾选无限制表示不限制本地应用账号数，否则根据维护数值限本地应用制账号数
- 允许更新：若不勾选，只能初始化，不能更新系统
- 过期时间：勾选无限制表示不限制本地应用使用期限，若维护了过期时间则在到达过期时间后本地应用不能进入系统
- 描述：激活码的描述信息

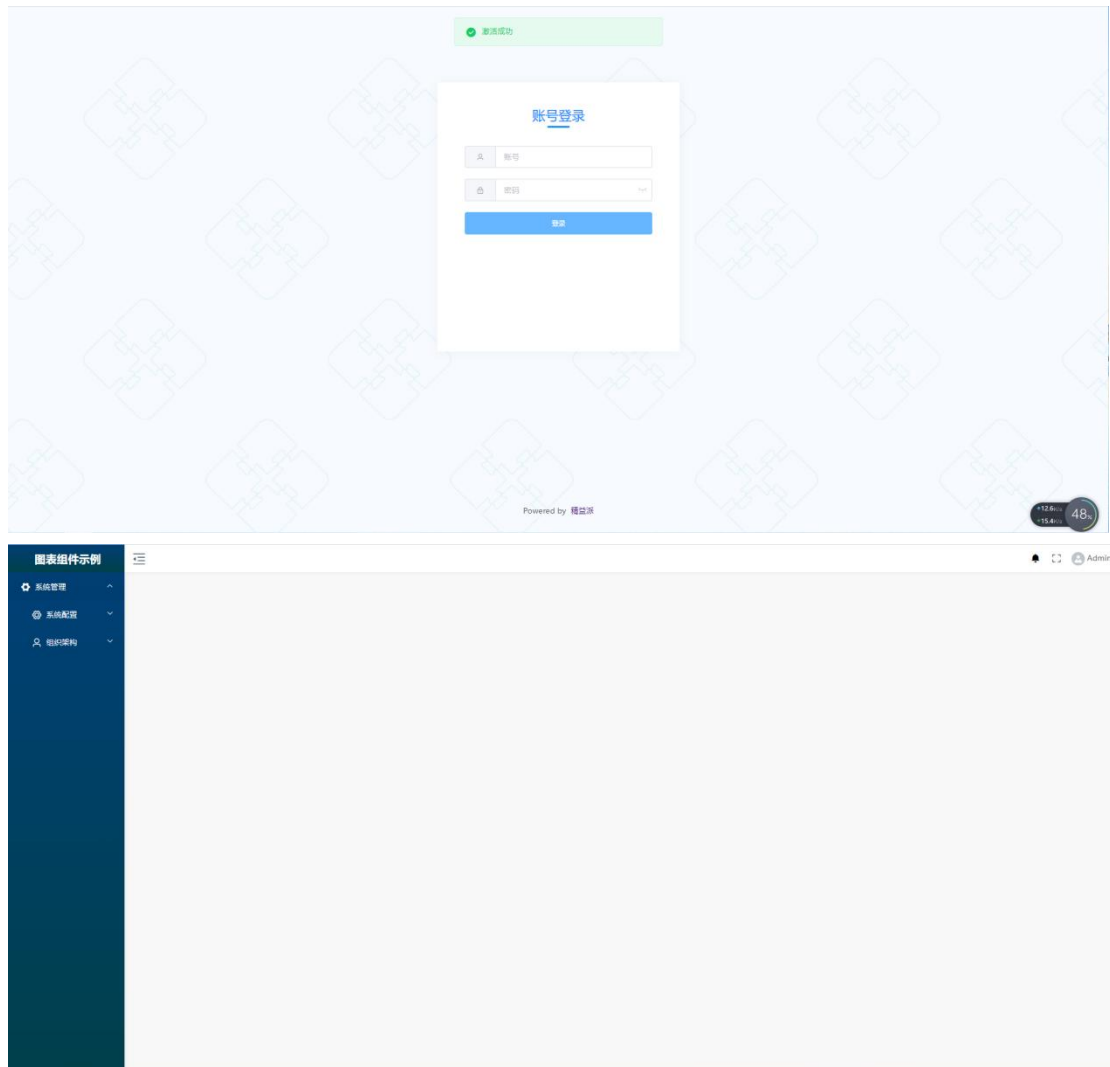
3. 点击确认即可新增本地激活码，并点击激活码后面的复制按钮，复制生成的激活码



五、本地应用激活更新

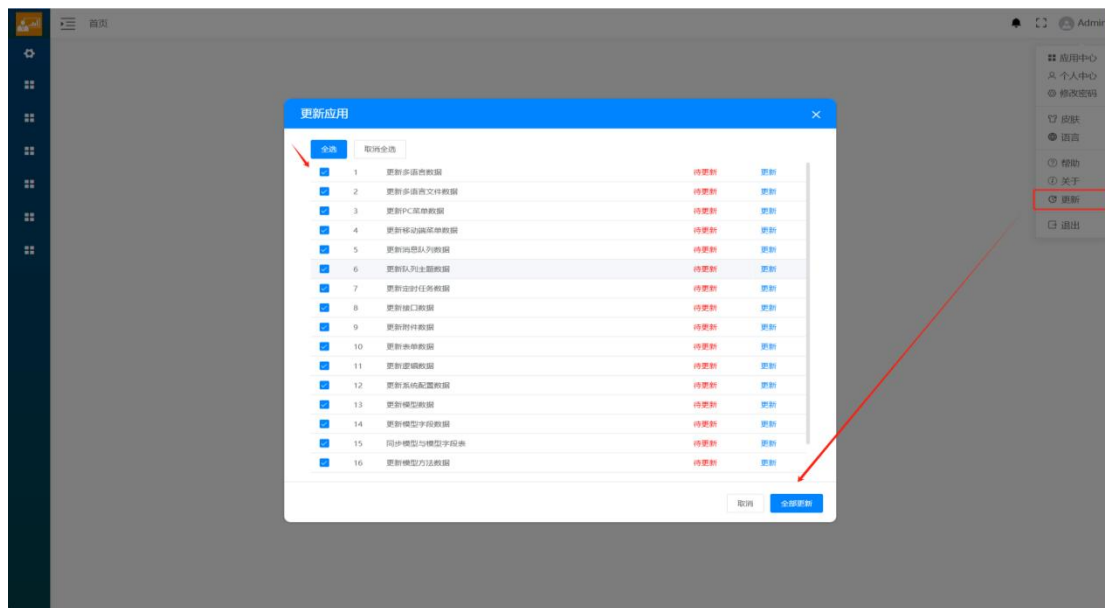
(1) 本地应用激活

激活应用界面粘贴刚刚复制的本地激活码，点击激活，会自动跳转至应用登录界面，在此界面输入账号密码点击登录即可进入到应用系统主页。（初始账号：**admin**，初始密码：**Admin*123**）



(2) 本地应用更新

1. 点击应用系统右上角更新按钮，在弹出的更新应用弹框中点击全部更新即可从云端更新最新版本的应用功能到本地系统（可能需要较长的处理时间，请耐心等待，每次更新应用后需要刷新浏览器）



2. 如需更新大屏内容，可勾选最后的“同步大屏设计数据”

